

## DATOS DE INSTITUCIONES DE INVERSIÓN COLECTIVA 31 DE DICIEMBRE 2016

- El PATRIMONIO de la inversión colectiva en España (Fondos y Sociedades) aumentó un 1,2% en diciembre y cerró el año en 390.098 millones, 4.466 millones de euros más que el mes anterior, obteniendo un nuevo récord histórico.
- El número de partícipes en Fondos de Inversión experimenta un crecimiento superior al medio millón en el acumulado de 2016, hasta alcanzar los 8.280.288 partícipes.
- Los Fondos de Inversión registraron en diciembre suscripciones netas positivas superiores a los 1.561 millones, y cierran 2016 con casi 14.087 millones de euros de entradas netas.
- En un año plagado de incertidumbres en los mercados, los Fondos de Inversión obtienen una rentabilidad positiva del 1,14%

El PATRIMONIO de la inversión colectiva en España (Fondos y Sociedades) aumentó un 1,2% en diciembre y cerró el año en 390.098 millones, 4.466 millones de euros más que el mes anterior, obteniendo un nuevo récord histórico.

En el conjunto de 2016, la inversión colectiva en España experimentó un crecimiento de 17.026 millones de euros (4,6% de incremento respecto a diciembre 2015).

El número de **PARTÍCIPIES y ACCIONISTAS** aumentó hasta los **10.479.012**, lo que supone 65.351 partícipes más que el mes anterior.

Durante 2016, 637.087 nuevos ahorradores han elegido la inversión colectiva como su instrumento de referencia para canalizar sus inversiones.

IIC						
Tipo IIC	Patrimonio (millones €)			Partícipes/Accionistas		
	dic-16	dic-15	% var.2016	dic-16	dic-15	% var.2016
FONDOS DE INVERSIÓN <sup>(1)</sup>	235.222	219.866	7,0%	8.280.288	7.706.902	7,4%
SICAV	32.784	34.082	-3,8%	469.889	486.749	-3,5%
IIC INMOBILIARIAS	1.092	1.124	-2,8%	4.615	4.501	2,5%
IICs EXTRANJERAS <sup>(2)</sup>	121.000	118.000	2,5%	1.724.220	1.643.773	4,9%
<b>TOTAL IIC</b>	<b>390.098</b>	<b>373.072</b>	<b>4,6%</b>	<b>10.479.012</b>	<b>9.841.925</b>	<b>6,5%</b>

(1) Excluidas inversiones en Fondos de la propia Gestora

(2) Últimos datos disponibles (septiembre 2016)

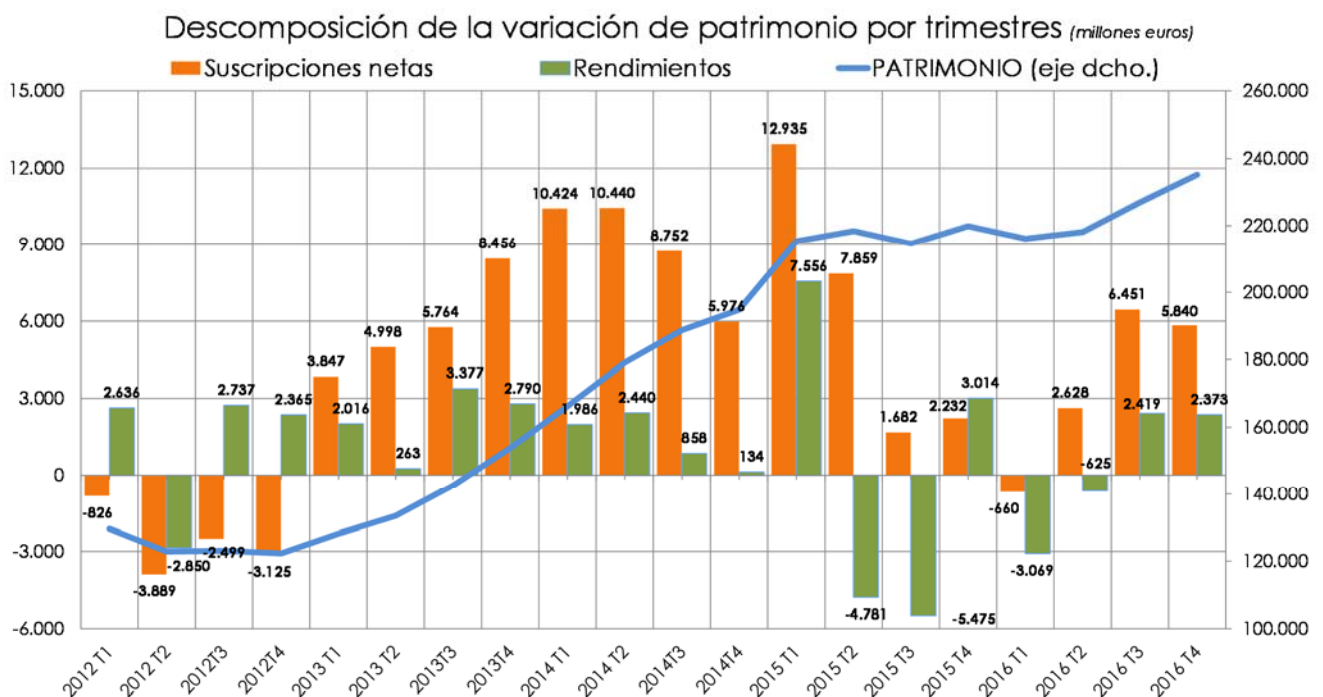
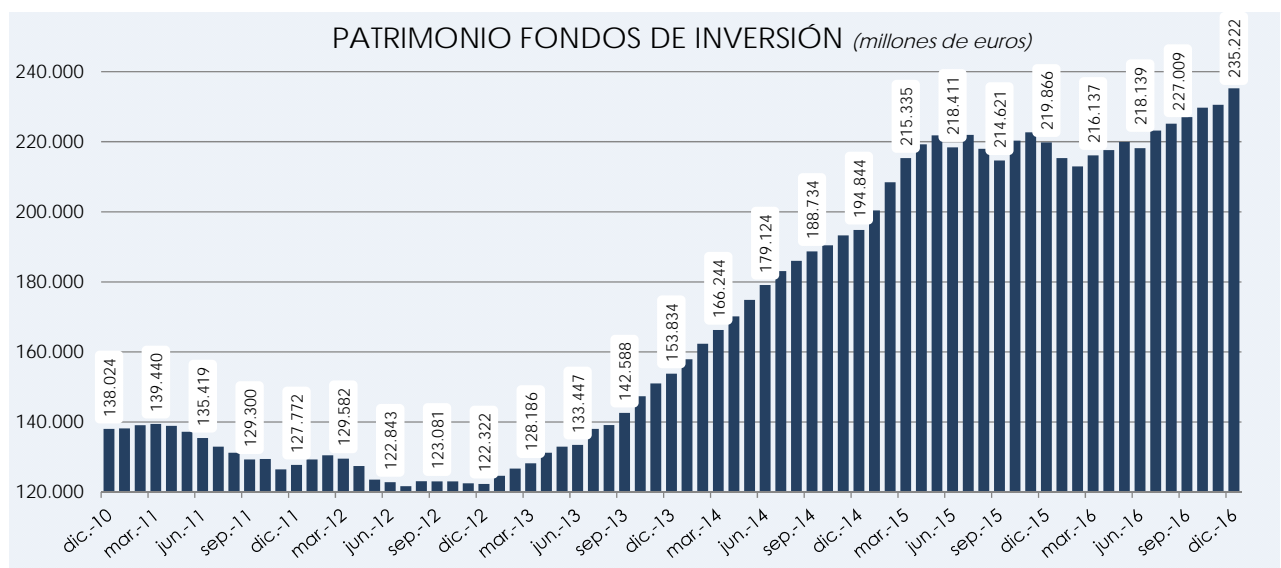
## FONDOS DE INVERSIÓN NACIONALES

### PATRIMONIO

El volumen de activos de los Fondos de Inversión Mobiliaria a finales de diciembre 2016, se ha situado en **235.222 millones de euros**, lo que supone un **incremento de 4.663 millones** respecto al mes anterior (2,0% de aumento respecto a noviembre).

De esta forma, los Fondos de Inversión cierran 2016 con un crecimiento anual de **15.356 millones de euros** (7,0% de incremento respecto a 2015).

En los últimos cuatro años, los Fondos de Inversión experimentan un aumento de patrimonio de 112.900 millones de euros (casi duplicando la cifra de activos de finales de 2012).



De forma análoga a lo ocurrido el trimestre anterior, los Fondos de Inversión han registrado un aumento de su volumen de activos de 8.213 millones de euros en el último trimestre del año. Y de igual forma a trimestres anteriores, las adquisiciones netas de Fondos de Inversión realizadas por los partícipes representaron la parte más relevante del incremento patrimonial (el 71% del total del crecimiento en el cuarto trimestre de año se debió a suscripciones netas de Fondos de Inversión).

Para el conjunto de 2016, el 93% del crecimiento experimentado por los Fondos tuvieron su origen en suscripciones netas, en un año de elevada volatilidad en los mercados financieros.

No obstante, en diciembre los mercados colaboraron de forma positiva a la generación de valor para los partícipes de Fondos de Inversión en todas las categorías, si bien destacó la Renta Variable. De hecho, los Fondos de *Renta Variable Internacional*, *Renta Variable Mixta* y *Renta Variable Nacional* incrementaron en 1.089, 570 y 404 millones de euros respectivamente su volumen de activos debido en su mayor parte a rendimientos.

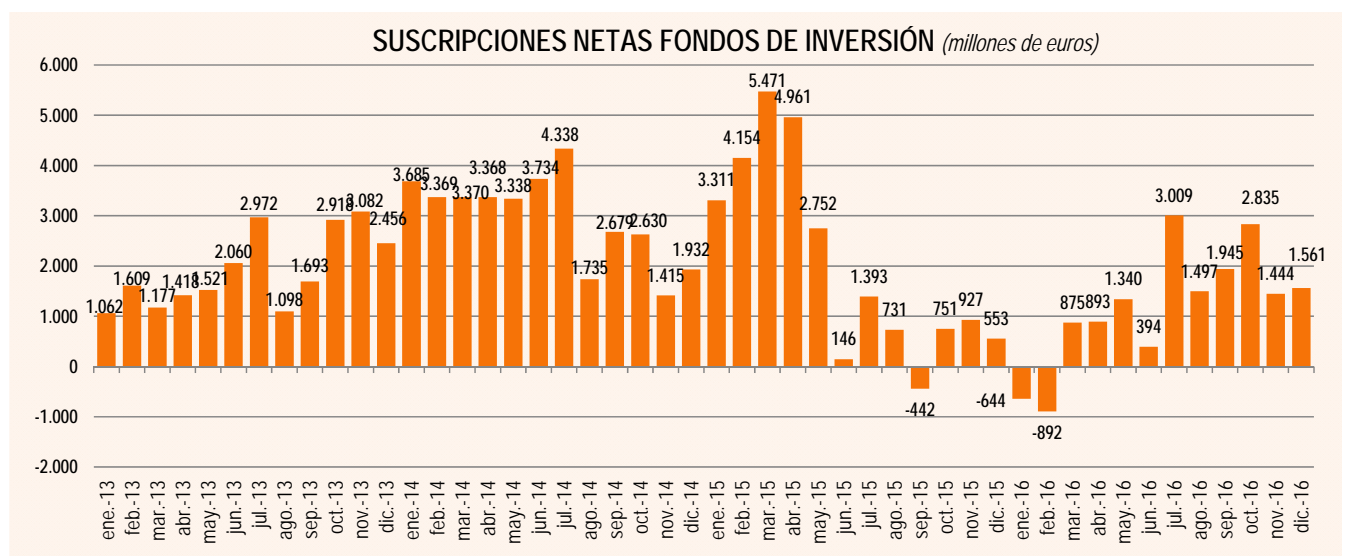
CATEGORIA DE INVERSIÓN	PATRIMONIO				
	diciembre-16	Variación			
		diciembre-16		2016	
		Importe (miles de euros)	%	Importe (miles de euros)	%
RENTA VARIABLE INTERNACIONAL	20.907.955	1.089.269	5,5%	1.049.889	5,3%
GESTION PASIVA	23.837.822	881.236	3,8%	6.129.588	34,6%
RENTA VARIABLE MIXTA	20.214.313	570.329	2,9%	-1.111.488	-5,2%
GARANTIZADOS	24.283.670	500.260	2,1%	1.941.426	8,7%
RENTA FIJA MIXTA	43.113.426	440.139	1,0%	-1.491.426	-3,3%
RENTA VARIABLE NACIONAL	5.496.139	403.524	7,9%	-304.737	-5,3%
GLOBALES	13.135.863	368.862	2,9%	600.110	4,8%
RETORNO ABSOLUTO	12.316.634	308.185	2,6%	1.146.323	10,3%
MONETARIOS	9.585.371	217.394	2,3%	1.454.727	17,9%
RENTA FIJA	60.702.961	-166.356	-0,3%	5.927.419	10,8%
Inversión libre	1.627.827	50.336	3,2%	13.935	0,9%
<b>Total Fondos de Inversión</b>	<b>235.221.981</b>	<b>4.663.178</b>	<b>2,0%</b>	<b>15.355.766</b>	<b>7,0%</b>

Los Fondos de Rentabilidad Objetivo y los Fondos Garantizados lideraron también los incrementos de patrimonio, debido en este caso tanto a las suscripciones experimentadas en el mes por estas dos categorías como al incremento del precio de los activos de renta fija a largo plazo de diciembre.

Sólo los Fondos de Renta Fija (tanto de Corto como de Largo Plazo) registraron caídas de patrimonio en el mes, debido a los reembolsos experimentados.

No obstante, estos Fondos lideran los incrementos de activos en el conjunto del año, sólo por detrás de los Fondos de Rentabilidad Objetivo, que con un crecimiento de 6.130 millones en 2016, recuperan casi un 35% su volumen de activos respecto a 2015.

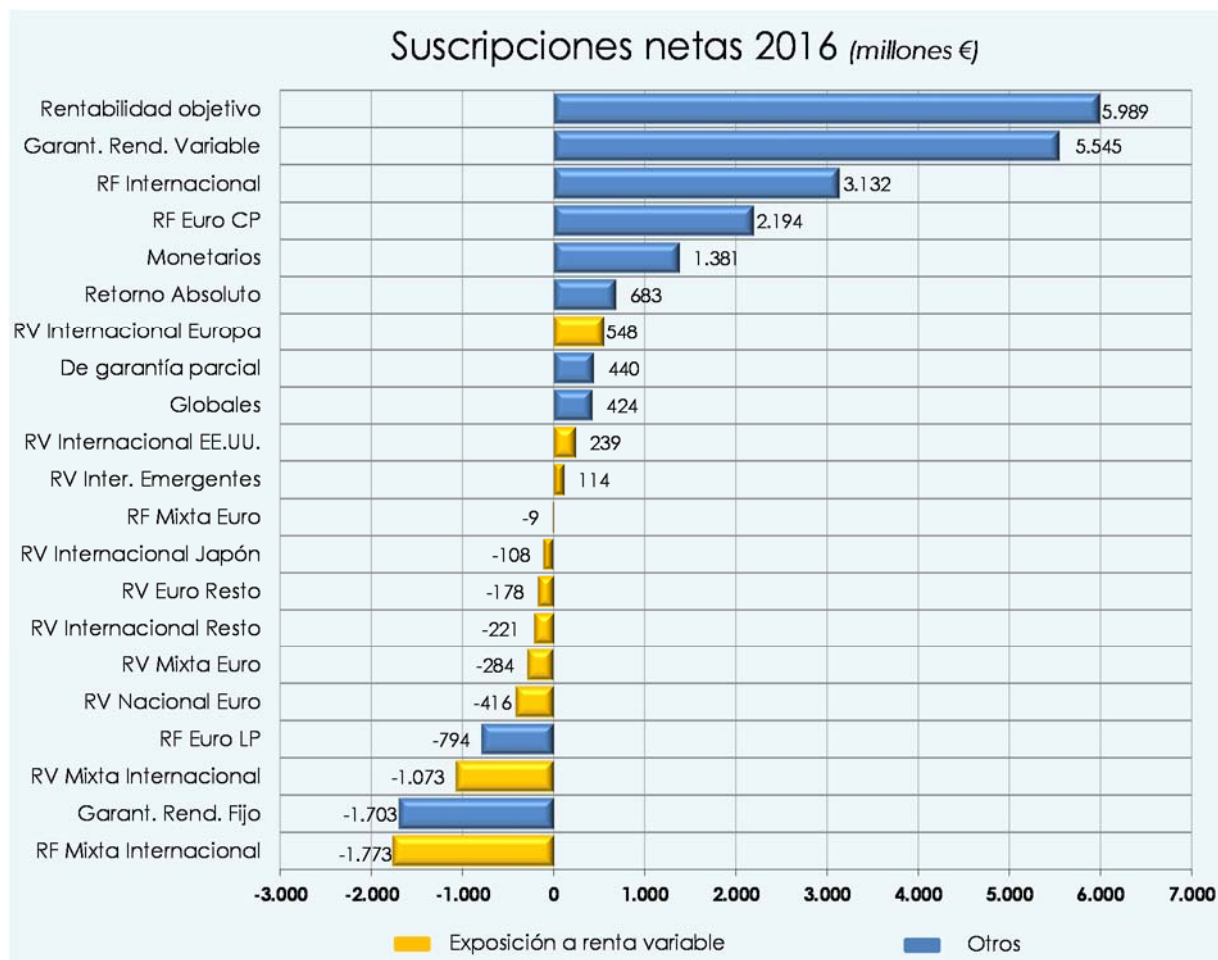
## SUSCRIPCIONES Y REEMBOLSOS



Por décimo mes consecutivo, los Fondos de Inversión registraron en diciembre SUSCRIPCIONES NETAS positivas, alcanzando los 1.561 millones de euros.

En el conjunto de 2016, los Fondos experimentan unas suscripciones netas de 14.087 millones de euros.

Con la excepción de Enero y Febrero, los Fondos de Inversión han registrado entradas netas positivas todos los meses de 2016, a pesar de la incertidumbre que en algunos momentos del año caracterizó a los mercados. Esto demuestra que por cuarto año consecutivo, los partícipes continúan confiando en los Fondos de Inversión como los instrumentos de ahorro preferidos para canalizar sus inversiones. De hecho, **en estos últimos cuatro años casi 97.441 millones de euros de ahorro de nuevos partícipes han entrado a formar parte del activo de los Fondos de Inversión.**



La tendencia que ha protagonizado la mayor parte del año respecto a suscripciones se mantuvo invariable en el último mes del año, y las categorías más conservadoras lideraron el ranking de suscripciones del mes (Fondos de Rentabilidad Objetivo, Garantizados y Monetarios). Sólo los Fondos de Renta Fija experimentaron reembolsos de cierta magnitud, tanto el Corto Plazo, Largo Plazo y Renta Fija Internacional

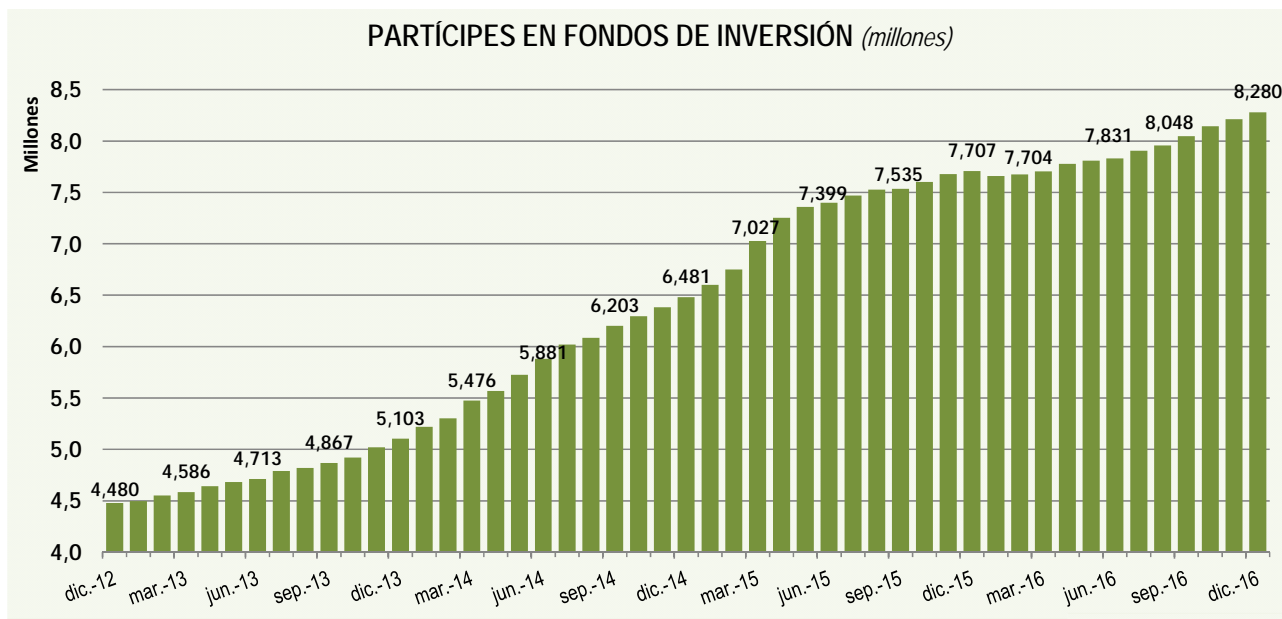
A pesar de ello, los Fondos de Renta Fija cierran el año con un volumen acumulado de suscripciones netas de 4.531 millones de euros, sólo superado por los Fondos de Rentabilidad Objetivo, que tras las suscripciones logradas en diciembre cierran 2016 con captaciones superiores a los 5.989 millones. También los Fondos Garantizados destacaron durante el año, y han experimentado unas suscripciones positivas de 4.281 millones de euros, centradas en su totalidad en los Garantizados de Rendimiento Variable que acumuló unas captaciones netas de 5.545 millones en 2016.

En sentido contrario, los Fondos Mixtos cerraron el año con reembolsos superiores los 3.139 millones de euros.

## PARTÍCIPE

El número de **PARTÍCIPE** en Fondos de Inversión nacionales registró un nuevo incremento (68.521 partícipes más respecto a finales de noviembre), y sitúan su cifra en 8.280.288 partícipes, lo que supone 573.389 más que al inicio de año.

Desde diciembre 2012, el número de partícipes en Fondos de Inversión experimenta un crecimiento 3.800.519 partícipes, lo que supone un 84,8% más que hace cuatro años.



## RENTABILIDAD

Al contrario que lo ocurrido en el último mes del año anterior, en diciembre los mercados colaboraron de forma muy positiva a la generación de rendimientos a los Fondos de Inversión.

Los mercados de renta variable (en especial los europeos), marcaron rentabilidades muy positivas en la primera quincena del mes, que permitieron corregir la mayor parte del ajuste de los primeros meses del año. En renta fija, la tendencia alcista de los tipos de interés a largo plazo presente en el mes anterior, experimentó un retroceso, y la rentabilidad del bono español a diez años se relajó hasta el 1,3%, mientras la prima de riesgo descendía 20 puntos básicos hasta el entorno de los 115.

El euro continuó depreciándose frente al dólar, y cerró 2016 con un cambio de 1,05 (4% menos que al inicio del año).

En este contexto, los **Fondos de Inversión** recuperan los ajustes de los primeros meses de 2016, y cierran el año con una rentabilidad positiva del 1,14%.

Todas las categorías concluyen el año con rendimientos positivos (con excepción de los Monetarios y la Renta Variable Internacional Europa), si bien han destacado los Fondos de Renta Variable Internacional Emergentes y EE.UU. que obtienen rentabilidades superiores al 10% en ambas categorías, mientras que los Renta Variable española finalizan 2016 con rendimientos del 2,6%.

**RENTABILIDADES MEDIAS ANUALES PONDERADAS DE LOS FONDOS DE INVERSIÓN (31/12/16)**

Tipo de Fondo	Mes	2016	1 Año	3 Años	5 Años	10 Años	15 Años	20 Años	25 Años
MONETARIOS	0,00	-0,05	-0,05	0,18	0,80	1,26	1,39	1,81	3,15
RENTA FIJA EURO CORTO PLAZO	0,13	0,22	0,22	0,37	1,10	1,22	1,47	1,91	3,18
RENTA FIJA EURO LARGO PLAZO	0,49	1,20	1,20	2,41	3,81	2,74	2,67	2,91	4,10
RENTA FIJA MIXTA EURO	1,33	0,93	0,93	1,80	3,24	1,62	2,04	2,48	3,85
RENTA VARIABLE MIXTA EURO	4,42	1,36	1,36	2,95	5,88	1,05	2,18	3,11	4,43
RENTA VARIABLE NACIONAL EURO	7,01	2,55	2,55	2,47	7,65	-0,01	3,92	5,15	6,89
RENTA FIJA INTERNACIONAL	0,25	1,58	1,58	4,01	4,02	2,62	2,10	2,98	4,19
RENTA FIJA MIXTA INTERNACIONAL	0,79	-0,02	-0,02	1,10	2,16	0,61	0,95	1,78	3,12
RENTA VARIABLE MIXTA INTERNACIONAL	1,52	1,48	1,48	1,75	4,74	1,30	1,32	2,34	4,02
RENTA VARIABLE EURO RESTO	6,80	2,56	2,56	3,74	10,47	1,89	2,52	4,39	6,26
RENTA VBLE. INTERNACIONAL EUROPA	4,93	-0,73	-0,73	4,41	8,84	0,23	1,56	3,28	4,68
RENTA VBLE. INTERNACIONAL EEUU	2,29	10,13	10,13	11,05	13,77	5,50	2,27	3,88	0,83
RENTA VBLE. INTERNACIONAL JAPÓN	1,81	3,07	3,07	7,82	12,28	-0,06	0,95	-0,97	0,24
RENTA VBLE. INTERNACIONAL EMERGENTES	0,51	11,08	11,08	2,90	2,42	0,61	5,35	5,02	5,31
RENTA VBLE. INTERNACIONAL RESTO	3,62	5,70	5,70	6,30	11,65	3,83	2,29	3,29	4,68
GLOBALES	1,68	2,01	2,01	3,04	4,77	1,88	1,57	2,67	3,93
GARANTIZADOS DE RENDIMIENTO FIJO	0,19	0,07	0,07	0,95	2,52	2,48	2,45	2,99	
GARANTIZADOS DE RENDIMIENTO VARIABLE	1,36	0,18	0,18	1,34	2,79	1,54	2,13	3,44	
DE GARANTÍA PARCIAL	2,18	-1,10	-1,10	2,27	3,99				
DE GESTIÓN PASIVA	1,58	1,42	1,42	3,25	5,37				
RETORNO ABSOLUTO	0,67	0,38	0,38	0,82	1,72				
FONDOS DE INVERSIÓN LIBRE (FIL)	0,89	3,79	3,79	4,95	8,09				
FONDOS DE FIL	0,08	-1,92	-1,92	1,42	2,74				
<b>TOTALES FONDOS</b>	<b>1,33</b>	<b>1,14</b>	<b>1,14</b>	<b>1,93</b>	<b>3,45</b>	<b>1,82</b>	<b>2,03</b>	<b>2,26</b>	<b>3,53</b>